



УПРАВЛЕНИЕ ПО ОБРАЗОВАНИЮ И НАУКЕ
АДМИНИСТРАЦИИ ГОРОДА СОЧИ
КРАСНОДАРСКОГО КРАЯ

ПРИКАЗ

23.09.2020

№ 929

г. Сочи

**О проведении открытого городского краеведческого конкурса
«Вокруг нас»**

В соответствии с планом учебно-массовых мероприятий на 2020-2021 учебный год, в целях изучения природного наследия родного города, расширения познавательных способностей в изучении природного наследия и воспитания у молодого поколения чувства патриотизма и гражданской ответственности за сохранение природы своей Родины, п р и к а з ы в а ю:

1. Провести с **30 сентября 2020 года по 25 января 2021 года** городской краеведческий конкурс «Вокруг нас».

2. Утвердить Положение о городском краеведческом конкурсе «Вокруг нас» (прилагается).

3. Возложить ответственность за организацию и проведение городского краеведческого конкурса «Вокруг нас» на Муниципальное бюджетное учреждение дополнительного образования «Центр детского и юношеского туризма и экскурсий» г. Сочи (Искаков Р.Р.).

4. Руководителям образовательных организаций г. Сочи:

4.1 Организовать участие обучающихся в городском краеведческом конкурсе «Вокруг нас» в соответствии с Положением.

4.2. Представить заявки на участие в городском краеведческом конкурсе «Вокруг нас» и работы участников в МБУ ДО «Центр детского и юношеского туризма и экскурсий» г. Сочи (электронная почта fotokonkurs2020@rambler.ru тел. 8-918-903-37-76 Брежневой Анастасии Юрьевне) **в срок до 5 ноября 2020 года.**

5. Контроль за исполнением настоящего приказа возложить на заместителя начальника Макарову В.Ю.

6. Приказ вступает в силу со дня его подписания.

Начальник управления



О.Н. Мелведева

СОГЛАСОВАНО:

начальник
управления по образованию
и науке администрации г. Сочи
О.Н. Медведева

« _____ 2020г



УТВЕРЖДАЮ:

директор
МБУ ДО «Центр детского и юношеского
туризма и экскурсий г. Сочи
Р.Р. Искаков

« _____ 2020г



ПОЛОЖЕНИЕ о городском краеведческом конкурсе «Вокруг нас»

1. ЦЕЛИ И ЗАДАЧИ.

Цели:

Изучение природного наследия родного города.

Расширение познавательных способностей в изучении природного наследия.

Воспитание у молодого поколения чувства патриотизма и гражданской ответственности за сохранение природы своей Родины.

Задачи:

Активизация и поддержка исследовательской деятельности обучающихся.

Изучение природного наследия родного города (биоразнообразия растительного и животного мира и т.п.).

Выявление и изучение ценных и интересных природных объектов и территорий.

2. ПРОВОДЯЩАЯ ОРГАНИЗАЦИЯ И ОРГАНИЗАТОРЫ.

Проводящей организацией городского краеведческого конкурса «Вокруг нас» (далее Конкурс) является: муниципальное бюджетное учреждение дополнительного образования «Центр детского и юношеского туризма и экскурсий» города Сочи (далее Центр). Непосредственное проведение возлагается на жюри. Председатель жюри – Брежнева Анастасия Юрьевна, педагог- организатор Центра (далее Организатор).

3. ТРЕБОВАНИЯ К УЧАСТНИКАМ

К участию в Конкурсе допускаются обучающиеся кружков, секций, клубов, объединений, образовательных, детских, молодежных и других организаций города Сочи, а также жители и семьи города Сочи без возрастных ограничений. Допуск к участию в Конкурсе осуществляется в случае принятия условий проведения Конкурса и согласие (разрешение) на использование Организатором фотографий и информации, предоставленных участниками.

4. ПРОГРАММА

Конкурс проводится в три этапа.

1 этап с 30 сентября по 05 ноября 2020 года – изучение объекта и составление «мини-реферата».

2 этап с 15 ноября по 20 декабря 2020 года – Мультимедийная презентация.

3 этап (Финал) с 10 по 20 января 2021 года – Защита презентации.

Конкурс проводится по следующим номинациям:

- «**Флора**» - Изучение флоры и растительных сообществ, окружающих нас в повседневной жизни, на улицах города и лесных массивах г. Сочи.
- «**Фауна**» - Изучение фауны и сообществ животных окружающих нас в повседневной жизни, на улицах города и лесных массивах г. Сочи.
- «**Достопримечательность**» - Изучение достопримечательных объектов природы, интересных и ценных в рекреационном, научном, эстетическом и других отношениях: ландшафтные (горы, скалы, ущелья, овраги, балки, карьеры), водные (родники, реки, пруды, озера, болота), лесные.

5. УСЛОВИЯ ПРОВЕДЕНИЯ

Участники высылают свои работы **ТОЛЬКО** на электронный ящик Конкурса **fotokonkurs2020@rambler.ru**. Работы, присланные на другие электронные адреса Центра, рассматриваться не будут.

Все файлы с работами подписываются (переименовываются) фамилиями участников, представляющих работы. **Внимание!** Работы, представленные на Конкурс, должны быть **АВТОРСКИМИ**. Организаторы Конкурса не приветствуют плагиат. Авторские права на работы сохраняются за участниками Конкурса. Жюри Конкурса имеет право без уведомления и без объяснения причин, оставить без внимания работы участников, нарушивших положение конкурса.

Работы принимаются только в электронном виде, в соответствии требований к оформлению работ с пометкой в теме письма «Вокруг нас».

На 1 этап конкурсные работы по выбранной номинации принимаются до 23:59 5 ноября 2020 года. Критерии оценки 1 этапа: соответствие теме (1-5 баллов); глубина и полнота раскрытия темы (1 -10 баллов); адекватность передачи первоисточника (анти плагиат) (1-10 баллов); оформление (1-5 баллов); языковая правильность (1-5 баллов); распространенность объекта (чем менее известен выбранный вами объект, тем балл выше) (1-10 баллов); уникальность фотографий (1-5 баллов).

На 2 этап критерии оценки работ будут сообщены участникам прошедшим во второй этап.

На 3 этап (Финал) критерии оценки и форма проведения заключительного этапа будут сообщены участникам, прошедшим в Финал.

6. ТРЕБОВАНИЯ К ОФОРМЛЕНИЮ РАБОТ

Работа должна иметь титульный лист. (Приложение 1)

Объем конкурсной работы не должен превышать двух страниц (без учета титульного листа) формата А4, шрифта Times New Roman, размер шрифта 14, междустрочный интервал 1,15. Содержать от 1 до 3 фотографий.

Все материалы должны быть грамотно оформлены (стилистически, орфографически и т.д.) по установленной форме и соответствовать тематике номинаций.

7. УСЛОВИЯ ПОДВЕДЕНИЯ ИТОГОВ И НАГРАЖДЕНИЕ

Победители 1 этапа определяется по наибольшей сумме баллов и допускаются к участию во 2 этапе.

Победители 2 этап оцениваются жюри и допускаются к участию в Финале.

Итоги финального этапа конкурса подводятся до **25 января 2021 года**.

Победители Финала награждаются дипломами I, II, III степеней. Все участники получают сертификаты.

8. ФИНАНСИРОВАНИЕ

Расходы по организации и проведению Конкурса осуществляется за счет Центра. Расходы по участию – за счет командирующих организаций или участников.

9. ЗАЯВКИ

Предварительной заявкой являются работы участников, отправленные на электронную почту fotokonkurs2020@rambler.ru до **5 ноября 2020 года** с пометкой в теме письма «Вокруг нас».

**Вопросы по организации и проведению конкурса
можно задавать на электронную почту fotokonkurs2020@rambler.ru
или a.mironencko2012@yandex.ru.**

**ПОЛОЖЕНИЕ ЯВЛЯЕТСЯ ОФИЦИАЛЬНЫМ ВЫЗОВОМ НА
КОНКУРС.**

ГОРОДСКОЙ КРАЕВЕДЧЕСКИЙ КОНКУРС
«ВОКРУГ НАС»

Номинация: Фауна

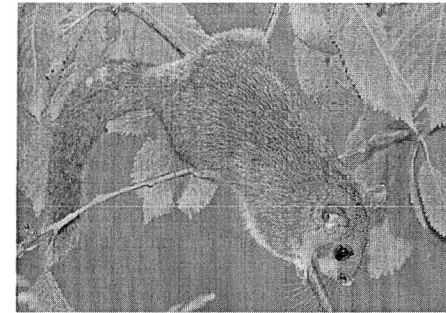
Тема: «Соня – полчок»

Работу подготовил:
Иванов Иван Иванович, 14 лет,
учащийся 8 класса МБОУ СОШ № 25
г. Сочи

Руководитель:
Петрова Ольга Васильевна,
учитель истории
МБОУ СОШ № 25 г. Сочи

г. Сочи,
2020 год

Соня-полчок



Соня-полчок (в народе крысо-белка) – обычный обитатель сочинских лесов, однако малоизвестный из-за природной скрытности и ночного образа жизни. Семейство соневых, или сони – одна из самых древних групп современных грызунов, насчитывающая на сегодняшний день 28 видов и обитающих в Европе, Азии и Африке. Четыре вида сонь обитают в России: орешниковая соня, садовая соня, лесная соня и соня-полчок.

Ареал обитания сони-полчка

Живет в густых лесах с преобладанием дуба, бука, граба, с примесью диких фруктовых деревьев и с богатым подлеском из лещины, боярышника, кизила. Нередко встречается в садах и в виноградниках. Сторонится лесов с повышенной влажностью, молодых насаждений и кустарниковых зарослей, кроме ореховых. Предпочитает крупные лесные массивы.

Описание сони-полчка, фото

Соня-полчок – самый крупный представитель соневых, внешне напоминает белку, но без кисточек на ушах. Длина тела до 18 см, хвоста – 10-15 см, весит зверек около 170 г. Голова полчка округлая, мордочка острая, глаза большие и выпуклые, ушки короткие и округлые. На лапках имеются острые коготки, помогающие им лучше карабкаться по деревьям.

Мех сони-полчка состоит из блестящей ости, высота которой колеблется от 19 до 23 мм, и из густой, довольно высокой подпуши. У различных экземпляров окраска меха подвергается сильным изменениям, которые наблюдаются также в зависимости от географического места обитания, от времени года и от степени опушенности зверька.

Обычно общий тон всей верхней стороны туловища пепельно-серый с более темным хребтом. На боках он несколько светлее, с легким буроватым оттенком. Подпушь верхней стороны туловища окрашена в темно-буровато-серые тона. Остевые волосы спины, исключая сплошь темные волосы по хребту аспидно-серые, но многие из них с бурым вершинками. Обилие или незначительное количество последних изменяет окраску от более равномерно серой до серой с сильным бурым налетом. Серая окраска всей верхней половины туловища и головы с узкими полосками опускается также по наружной стороне передних и задних конечностей. В противоположность окраске спины, брюшко животного, грудь, горло, щеки и внутренняя сторона конечностей светлосерого, почти белого цвета. Сквозь общий светлый, а иногда белый тон нижней брюшной стороны слегка просвечивает аспидно-серая окраска прикорневых частей волоса. Густо покрытый пушистыми волосами длинный хвост на верхней стороне в своей прикорневой половинке по окраске обычно соответствует окраске спины, тогда как остальная его часть отличается то интенсивно темным, то, наоборот, светлобурым тоном. Нижняя часть хвоста значительно светлее с еще более светлой полосой вдоль пробора.

Образ жизни сони-полчка

Характерной особенностью биологии полчка является краткость активного периода – всего 4 месяца в году (в отдельных случаях немного больше), остальные 8 месяцев полчок проводит в глубокой спячке. В спячку зверек впадает в октябре-ноябре, а пробуждается в мае-июне, иногда даже в июле.